

# BOLETIM EPIDEMIOLÓGICO

# COVID-19

## (SARS-COV-2)



Dados atualizados em: 13/10/2020

# SITUAÇÃO EPIDEMIOLÓGICA

# ► SITUAÇÃO EPIDEMIOLÓGICA



GLOBAL

**34.904.882**

casos confirmados

**1.111.998**

óbitos



BRASIL

**5.114.823**

casos confirmados

**151.063**

óbitos



SANTA CATARINA

**220.044**

casos confirmados

**12º estado**

em número de casos

**2.858**

óbitos

Atualizado em: 13/10/2020 - 19:30h

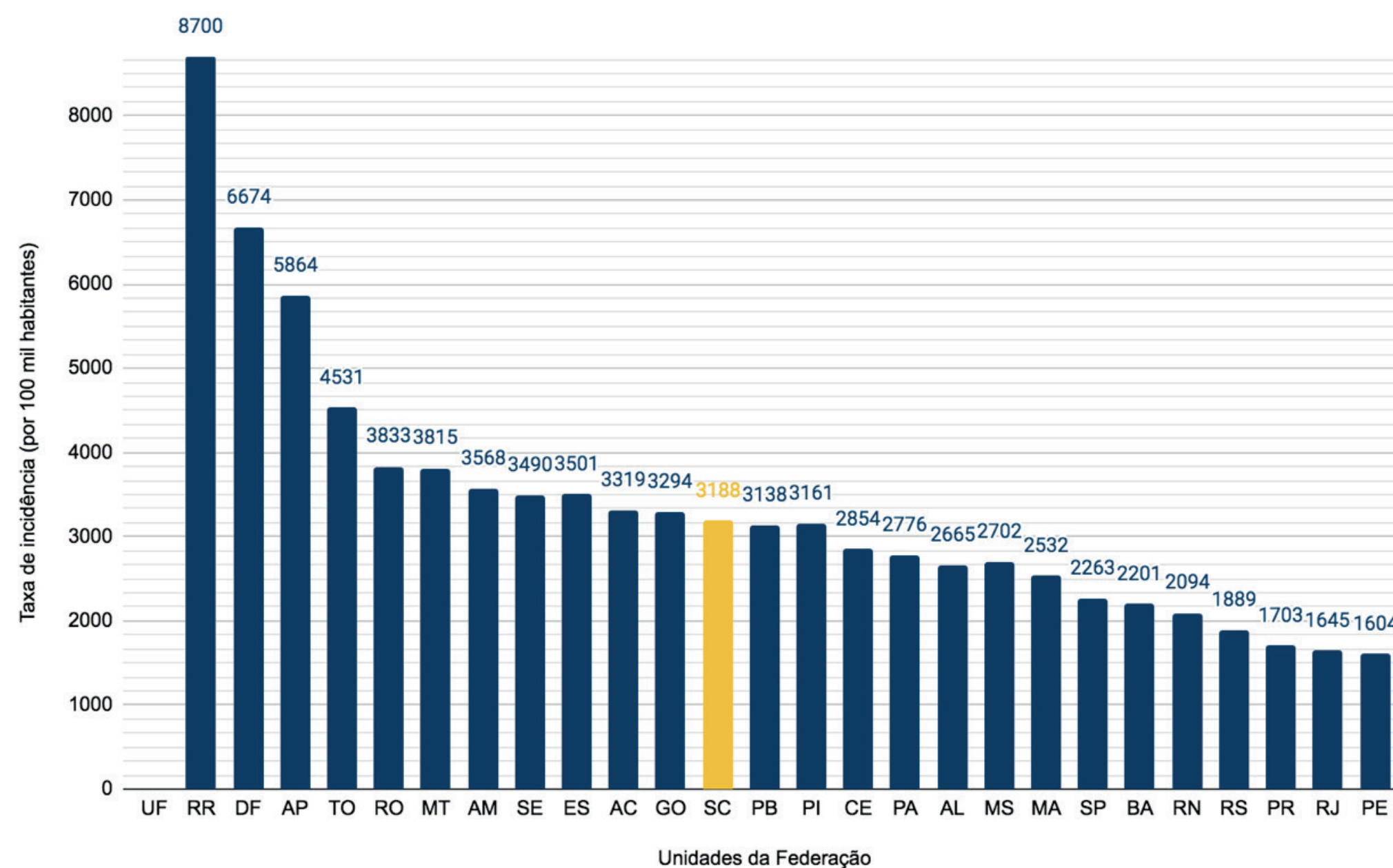
Fontes: <https://covid19.who.int/>  
<http://www.conass.org.br/painelconasscovid19>  
<http://boavista-gestao.ciasc.sc.gov.br>

## ► SITUAÇÃO EPIDEMIOLÓGICA

O Brasil registrou 5.114.823 casos confirmados por COVID-19, a média móvel de casos novos é de 20.553 por dia no país, apontando queda em relação aos casos diários registrados nos últimos 14 dias e entre os óbitos foram 151.063 casos. Ao avaliarmos o cenário da pandemia entre as unidades da federação (UF) o Estado de Santa Catarina ocupa a 12ª posição, segundo a taxa de incidência bruta (3.188 casos/100 mil hab.), a maior taxa de incidência entre os estados da região Sul do país.

## ► SITUAÇÃO EPIDEMIOLÓGICA

**Gráfico 1.** Taxa de incidência de COVID-19 (casos por 100 mil habitantes) nas Unidades Federativas do Brasil, 2020.



Fonte: Painel CONASS

Notas: (i) Quando a data de início dos sintomas não estava disponível, a referência utilizada foi a data de coleta dos exames;

(ii) Dados atualizados em 13/10/2020 - 19:30h; (iii) Dados sujeitos a alterações.



## ► SITUAÇÃO EPIDEMIOLÓGICA

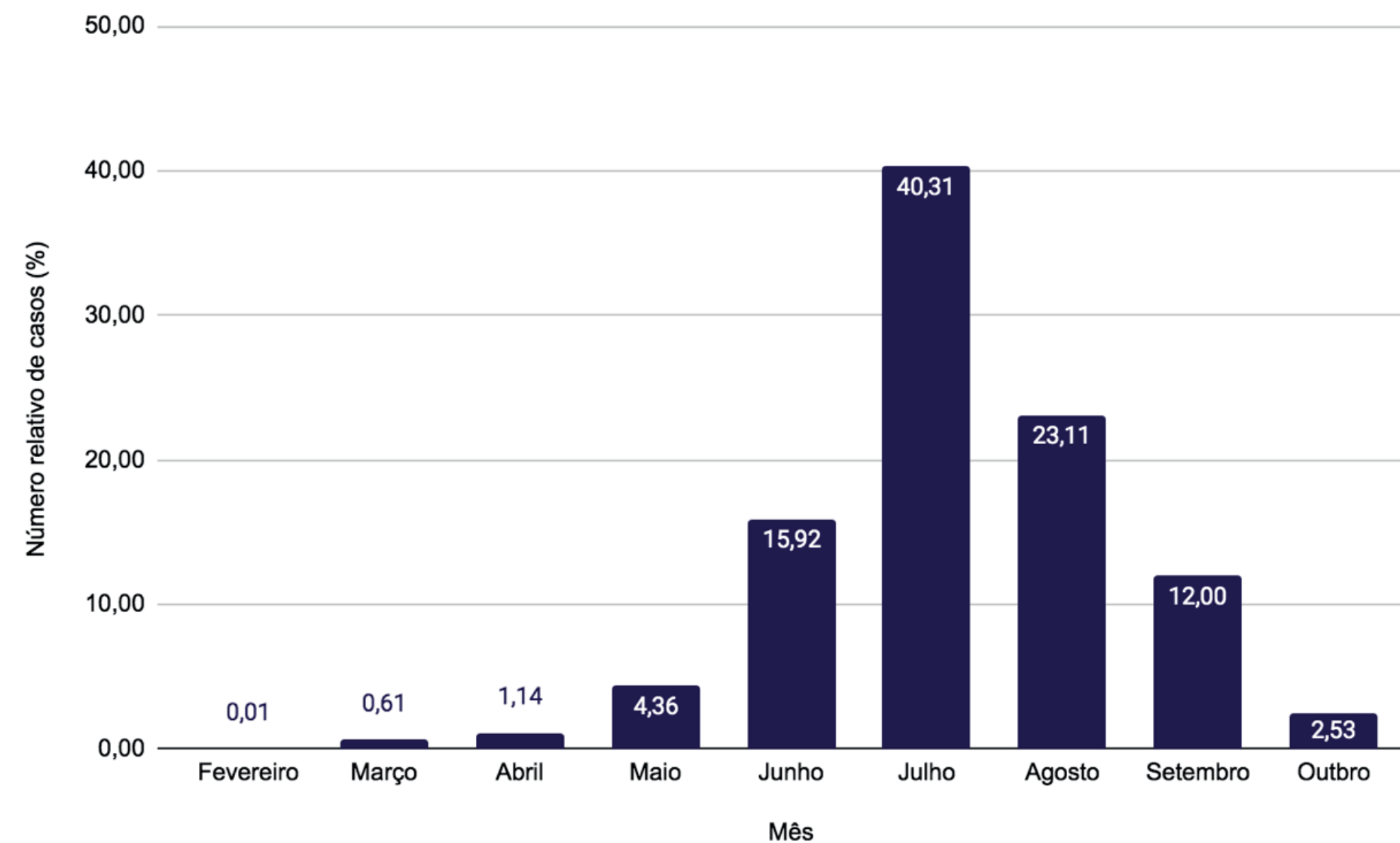
Em Santa Catarina um total de 228.043 casos foram confirmados para COVID-19, destes 221.782 casos são de pessoas que residem no Estado. Com a nova atualização no número de infectados a taxa de incidência de residentes no estado atingiu 3.095,4 casos/100 mil habitantes e os óbitos contabilizados entre os residentes em Santa Catarina somam 2.927 casos com uma taxa de mortalidade de 40,85 casos/100 mil habitantes.

O mês de julho se mantém como o mês que apresentou o maior número de casos confirmados em um único mês com 92.074 casos confirmados correspondente a uma média de 3.000 casos diários, representando 40,31% do total de confirmados no Estado. Analisando os casos no mês de agosto foram registrados metade dos casos de julho, totalizando 52.778 pessoas infectadas e uma média de 1.759 casos diários. Já o mês de setembro foram registrados 27.414 casos da doença (12,0%), com uma média móvel de 913,8 casos/dia e até a presente data o mês de outubro registrou 5.783 casos confirmados.

Nos **gráficos 2 e 3** é possível observar que os indicadores estão em desaceleração, demonstrando, no entanto, este dado deve ser interpretado com parcimônia e o cenário precisa ser reavaliado ao longo das próximas semanas e continuamente acompanhado.

## ► SITUAÇÃO EPIDEMIOLÓGICA

**Gráfico 2.** Número relativo de casos confirmados por COVID-19, segundo o mês de início de sintomas, Santa Catarina, 2020.



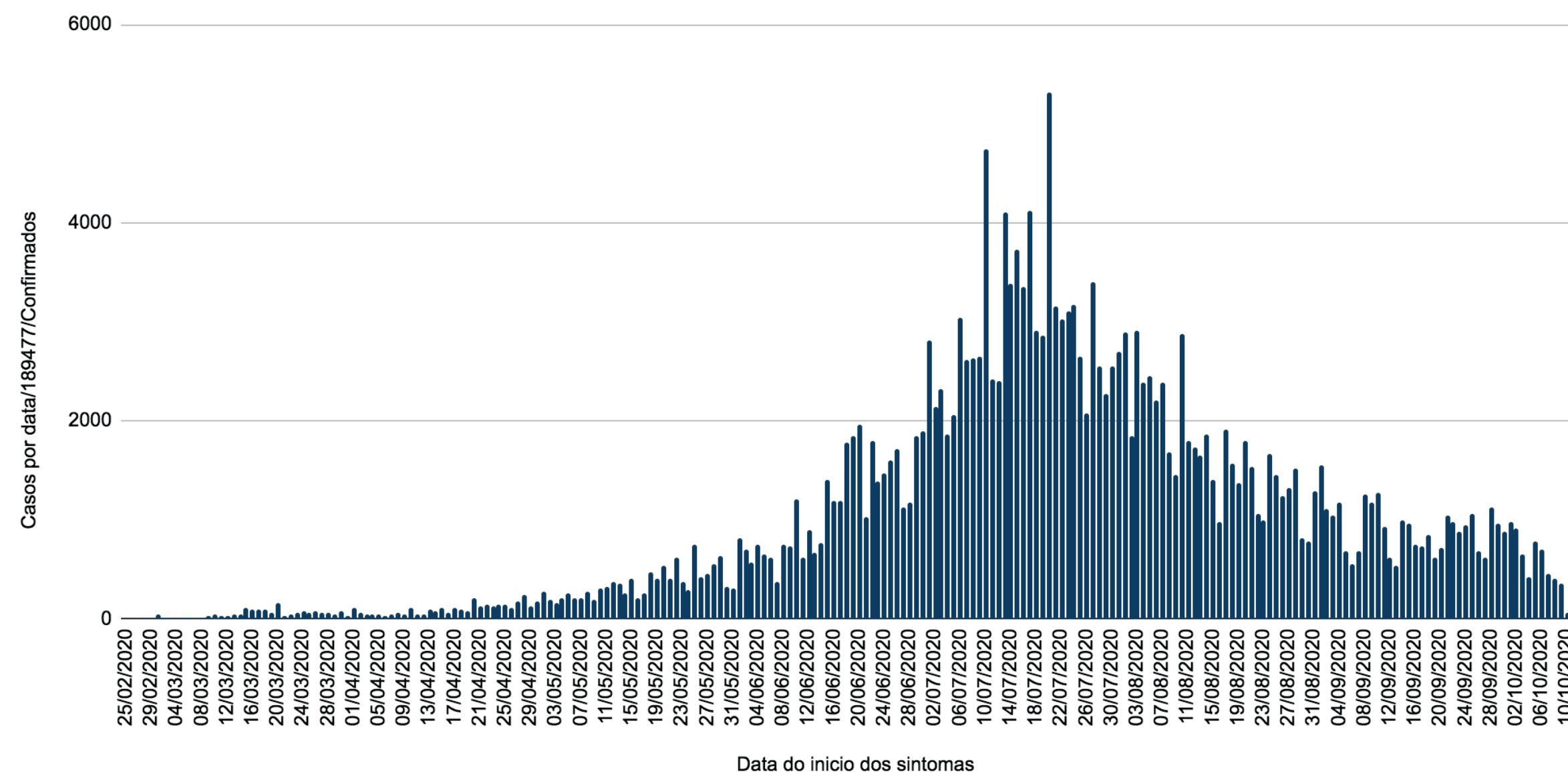
Fonte: Painel CONASS

Notas: (i) Quando a data de início dos sintomas não estava disponível, a referência utilizada foi a data de coleta dos exames;

(ii) Dados atualizados em 13/10/2020 - 19:30h; (iii) Dados sujeitos a alterações.

# ► SITUAÇÃO EPIDEMIOLÓGICA

**Gráfico 3.** Número absoluto de casos confirmados por COVID-19, segundo a data de início de sintomas, Santa Catarina, 2020.



Fonte: Painel CONASS

Notas: (i) Quando a data de início dos sintomas não estava disponível, a referência utilizada foi a data de coleta dos exames;

(ii) Dados atualizados em 13/10/2020 - 19:30h; (iii) Dados sujeitos a alterações.

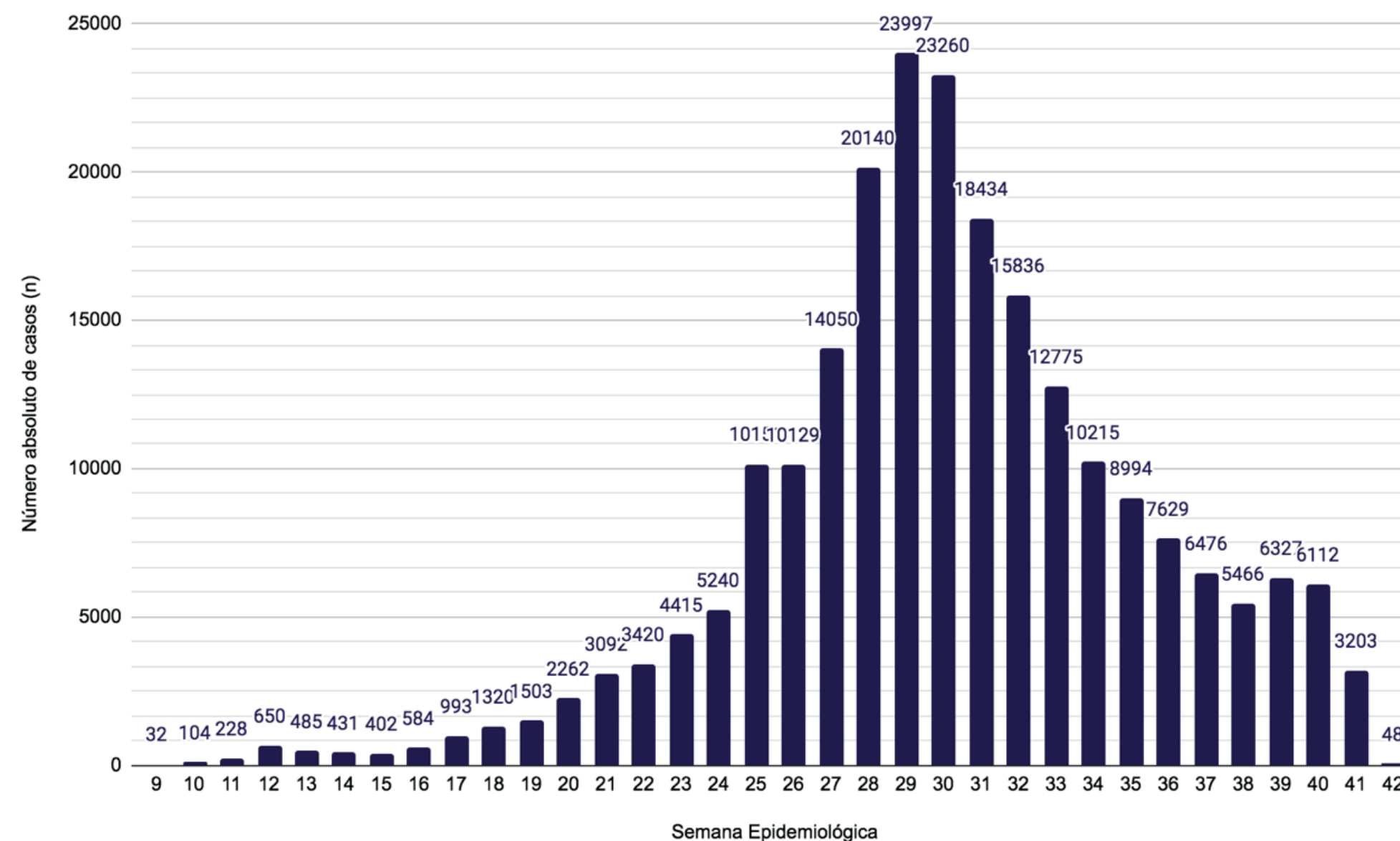


## ► SITUAÇÃO EPIDEMIOLÓGICA

Os **gráficos 4 e 5** apresentam informações que compreendem as semanas epidemiológicas (SE) 01 a 42 de 2020. As maiores ocorrências de casos foram observadas nas SE 29 com 23.997 pessoas infectadas, que compreendeu o período entre 12/07/2020 a 18/07/2020. A semana epidemiológica 30 (19/07/2020 a 25/07/2020) teve a segunda maior ocorrência de casos: 23.260. Observa-se que as semanas subsequentes apresentaram quedas neste indicador a partir da SE 31 até a SE 38 e volta a ter um aumento discreto nas SE 39 e 40.

## ► SITUAÇÃO EPIDEMIOLÓGICA

**Gráfico 4.** Número de casos confirmados de COVID-19 segundo a data do início dos sintomas, por semana epidemiológica, Santa Catarina, 2020.



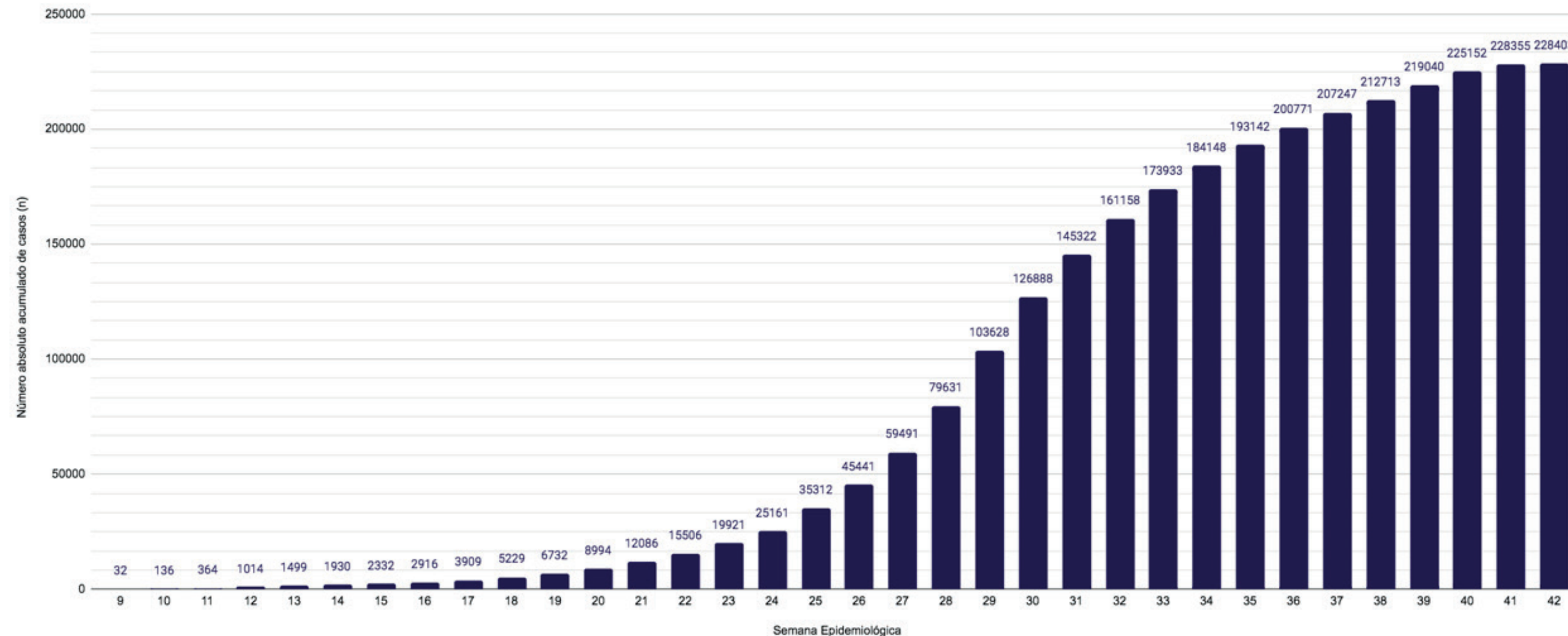
Fonte: Painel CONASS

Notas: (i) Quando a data de início dos sintomas não estava disponível, a referência utilizada foi a data de coleta dos exames;

(ii) Dados atualizados em 13/10/2020 - 19:30h; (iii) Dados sujeitos a alterações.

## ► SITUAÇÃO EPIDEMIOLÓGICA

**Gráfico 5.** Número de casos acumulados confirmados de COVID-19 segundo a data do início dos sintomas, por semana epidemiológica, Santa Catarina, 2020.



Fonte: Painel CONASS

Notas: (i) Quando a data de início dos sintomas não estava disponível, a referência utilizada foi a data de coleta dos exames;

(ii) Dados atualizados em 13/10/2020 - 19:30h; (iii) Dados sujeitos a alterações.

## ► SITUAÇÃO EPIDEMIOLÓGICA

As evidências sugerem que a idade avançada é o preditor mais importante para evolução a óbito entre os infectados com COVID-19. Entre os pacientes infectados com SARS-CoV-2, várias condições estão associadas ao aumento da suscetibilidade ao vírus e elevada carga de COVID-19. Como as comorbidades geralmente aumentam com o envelhecimento, a população idosa pode, por sua vez, apresentar COVID-19 mais grave. O próprio envelhecimento tem sido fortemente associado a piores desfechos, devido às alterações fisiopatológicas que caracterizam o sistema respiratório (Libertini et al, 2019). Com base nos dados epidemiológicos atuais, os pacientes infectados com SARS-CoV-2 com idade > 70 anos apresentam maior risco de morte em comparação com pacientes mais jovens no Estado de Santa Catarina.

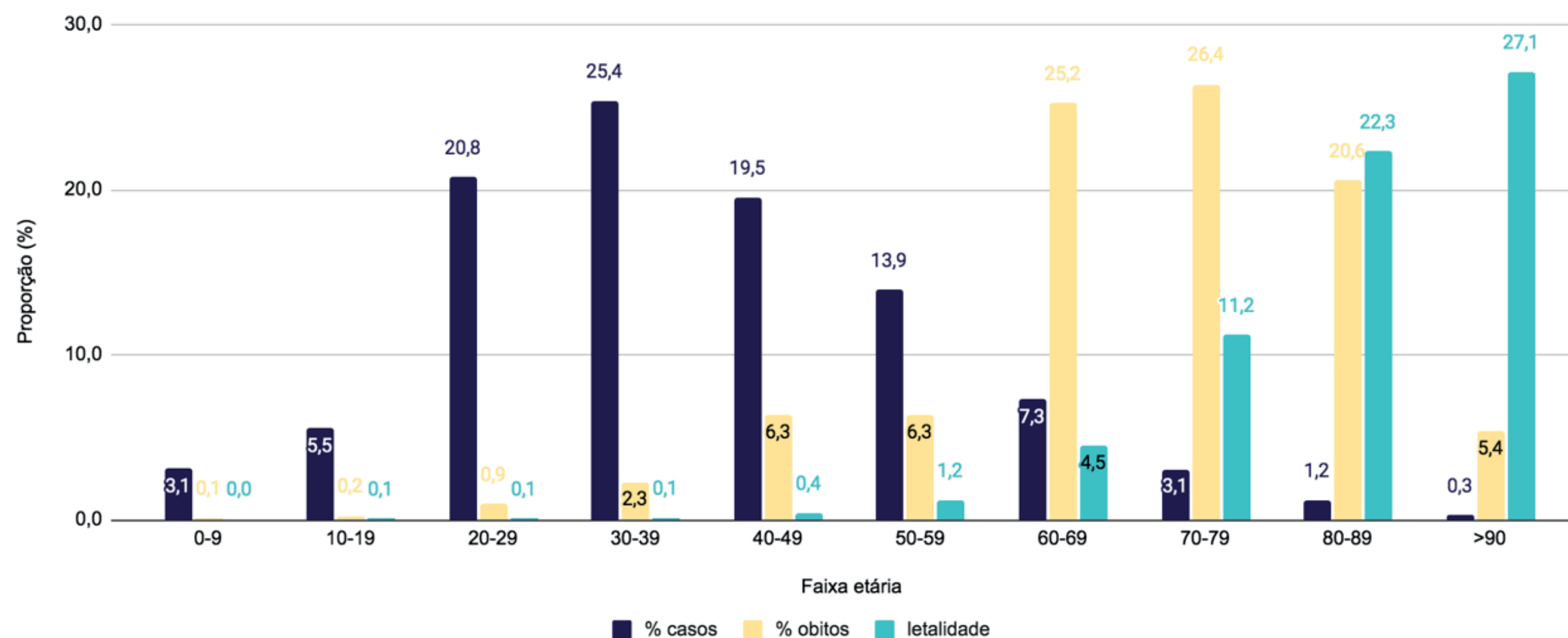
## ► SITUAÇÃO EPIDEMIOLÓGICA

Os grupos mais acometidos pela infecção da COVID-19 é a faixa etária de 30 a 39 anos (25,4%), seguido pelas pessoas com idades entre de 20 a 29 anos (20,8%). Nota-se que nestas mesmas faixas etárias o percentual de pessoas que evoluem a óbito é de 2,3% e 0,9%, respectivamente. Ao analisar os grupos que compõem as faixas etárias mais avançadas, observa-se que o percentual de infectados é mais baixo, no entanto, o percentual de óbitos e a taxa de letalidade são elevados. Na faixa etária entre 80 e 89 anos os infectados representam 1,2% do total de casos de COVID-19, porém o percentual de óbitos é de 20,6%, e uma taxa de letalidade de 22,3%. De forma similar ocorre nas faixas de idade de 70 a 79 anos e em indivíduos com mais de 90 anos **(gráfico 6)**. Em relação ao sexo, dentre as pessoas infectadas as mulheres apresentam um percentual maior que os homens, representando 51,3% do total de casos registrados, percentuais que variara muito pouco ao longo de toda epidemia, demonstrando uma equiparidade entre os sexos quando se trata da chance de infecção **(gráfico 7)**.



## ► SITUAÇÃO EPIDEMIOLÓGICA

**Gráfico 6.** Comparação entre a proporção dos casos confirmados, óbitos e letalidade de COVID-19, segundo a faixa etária, Santa Catarina, 2020.



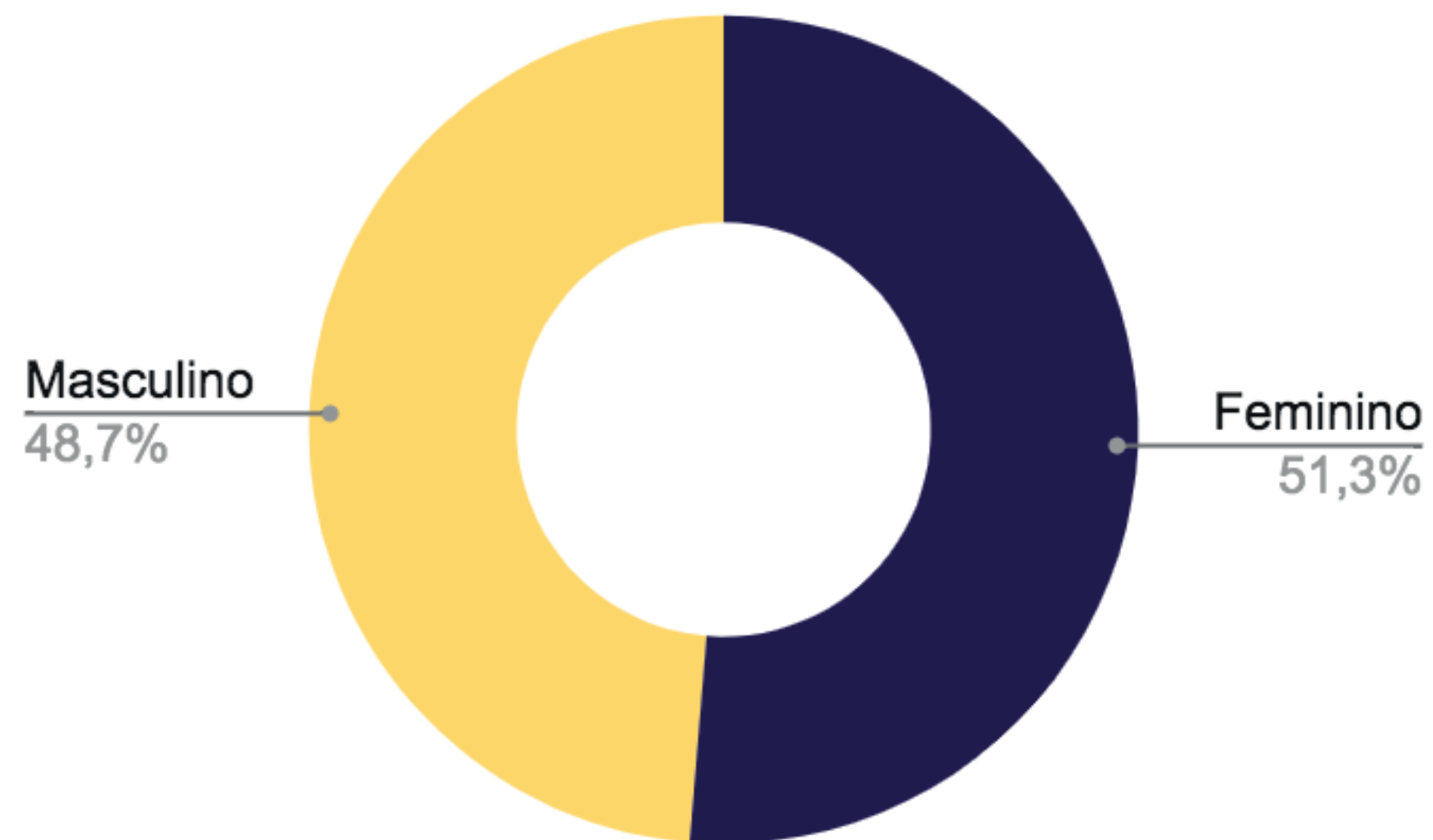
Fonte: Painel CONASS

Notas: (i) Quando a data de início dos sintomas não estava disponível, a referência utilizada foi a data de coleta dos exames;

(ii) Dados atualizados em 13/10/2020 - 19:30h; (iii) Dados sujeitos a alterações.

## ► SITUAÇÃO EPIDEMIOLÓGICA

**Gráfico 7.** Proporção dos casos confirmados de COVID-19, segundo sexo, Santa Catarina, 2020.



Fonte: Painel CONASS

Notas: (i) Quando a data de início dos sintomas não estava disponível, a referência utilizada foi a data de coleta dos exames;  
(ii) Dados atualizados em 13/10/2020 - 19:30h; (iii) Dados sujeitos a alterações.

## ► SITUAÇÃO EPIDEMIOLÓGICA

Com base na **tabela 1**, que apresenta os dados de casos por COVID-19 e sua distribuição geográfica por região de saúde, observa-se que entre os casos residentes em Santa Catarina, totalizaram 221.782 pessoas infectadas, a taxa de incidência foi de 2.927 casos/100 mil habitantes e taxa de mortalidade de 40,85 casos/100 mil habitantes. Na última atualização dos dados a região de Laguna aparece entre as regiões com o maior coeficiente de incidência do Estado com 4.440 casos/100 mil habitantes passando a frente da região do Foz do Rio Itajaí que agora tem um coeficiente de 4.112 casos/100 mil habitantes, na terceira posição o Meio Oeste com 4.053 casos/100 mil habitantes. A região do Planalto Norte registrou o menor número de casos/100 mil habitantes com 955 no total. A taxa de mortalidade é maior na região de Foz do Rio Itajaí com 66,25 óbitos/100 mil habitantes, seguido pela região de Laguna 55,9 óbitos/100 mil habitantes, a menor taxa de mortalidade é registrada na região do Planalto Norte com 14,77 casos/100 mil habitantes. O número de casos, taxa de incidência, número de óbitos e taxa de mortalidade por município de residência encontram-se descritos na tabela no anexo 1.

## ► SITUAÇÃO EPIDEMIOLÓGICA

**Tabela 1** - Casos confirmados (número absoluto), taxa de incidência (por 100 mil/hab), número absoluto de óbitos, taxa de mortalidade (por 100 mil/hab) e letalidade (%), segundo a região de Saúde, Santa Catarina, 2020.

Região de Saúde	Casos confirmados (n)	População	Taxa de incidência (100 mil)	Número de óbitos (n)	Taxa de mortalidade (100 mil)	Taxa de letalidade (%)
Planalto Norte	3622	379079	955	56	14,77	1,55
Alto Vale do Rio do Peixe	4889	294895	1658	90	30,52	1,84
Extremo Oeste	4021	232413	1730	39	16,78	0,97
Alto Vale do Itajaí	5286	297821	1775	72	24,18	1,36
Serra Catarinense	5975	288162	2073	110	38,17	1,84
Oeste	10033	364866	2750	101	27,68	1,01
Extremo Sul Catarinense	5685	202376	2809	107	52,87	1,88

## ► SITUAÇÃO EPIDEMIOLÓGICA

Nordeste	34675	1040439	3333	510	49,02	1,47
Grande Florianópolis	40609	1209818	3357	435	35,96	1,07
Carbonífera	15088	438166	3443	219	49,98	1,45
Xanxerê	6351	201088	3158	101	50,23	1,59
Médio Vale do Itajaí	26556	795369	3339	300	37,72	1,13
Alto Uruguai Catarinense	5400	143718	3757	37	25,74	0,69
Meio Oeste	7796	192347	4053	70	36,39	0,90
Laguna	16373	368746	4440	206	55,87	1,26
Foz do Rio Itajaí	29423	715485	4112	474	66,25	1,61
<b>Santa Catarina</b>	<b>221782</b>	<b>7164788</b>	<b>3095,44</b>	<b>2927</b>	<b>40,85</b>	<b>1,32</b>

Fonte: Painel CONASS

Notas: (i) Quando a data de início dos sintomas não estava disponível, a referência utilizada foi a data de coleta dos exames;

(ii) Dados atualizados em 13/10/2020 - 19:30h; (iii) Dados sujeitos a alterações.

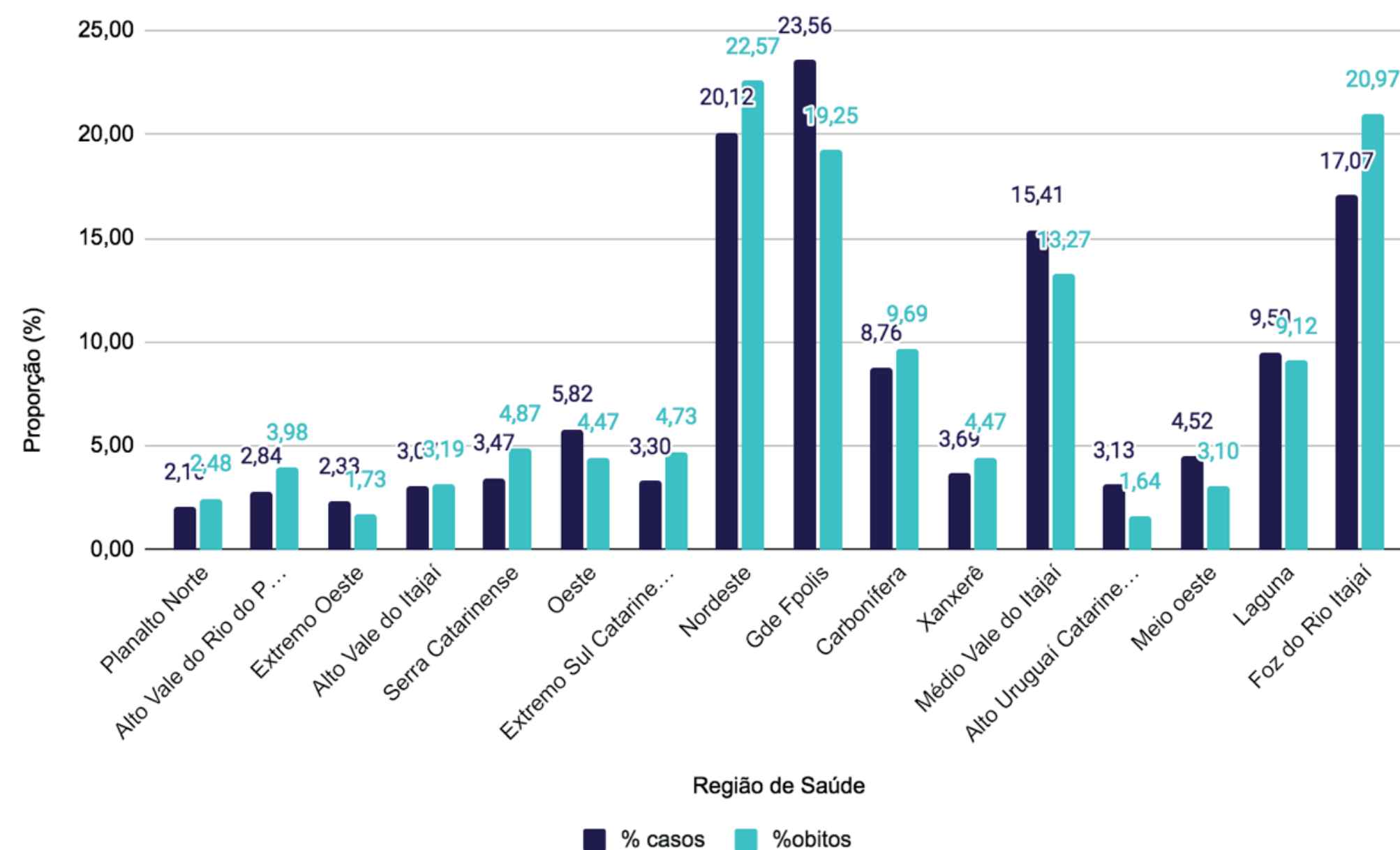


## ► SITUAÇÃO EPIDEMIOLÓGICA

O **gráfico 8** apresenta a análise de dados em relação a proporção de casos de COVID-19 e óbitos por região de saúde em relação ao total de casos registrados de residentes no Estado de Santa Catarina, a região Grande Florianópolis possui a maior proporção de casos no Estado com 23,56%, seguido pela região Nordeste com 20,1% e Foz do Rio Itajaí com 17,07% dos casos de infectados, respectivamente. Quando se analisa a proporção de óbitos por região de saúde, a região Nordeste é a que apresenta maior percentual de óbitos com 22,6% seguida pela região Foz do Rio Itajaí com 20,97% e a Grande Florianópolis com 19,25%.

## ► SITUAÇÃO EPIDEMIOLÓGICA

**Gráfico 8.** Proporção de casos e óbitos (%) em relação ao total do estado segundo a região de saúde, Santa Catarina, 2020.



Fonte: Painel CONASS

Notas: (i) Quando a data de início dos sintomas não estava disponível, a referência utilizada foi a data de coleta dos exames;  
(ii) Dados atualizados em 13/10/2020 - 19:30h; (iii) Dados sujeitos a alterações.



# ÓBITOS POR COVID-19

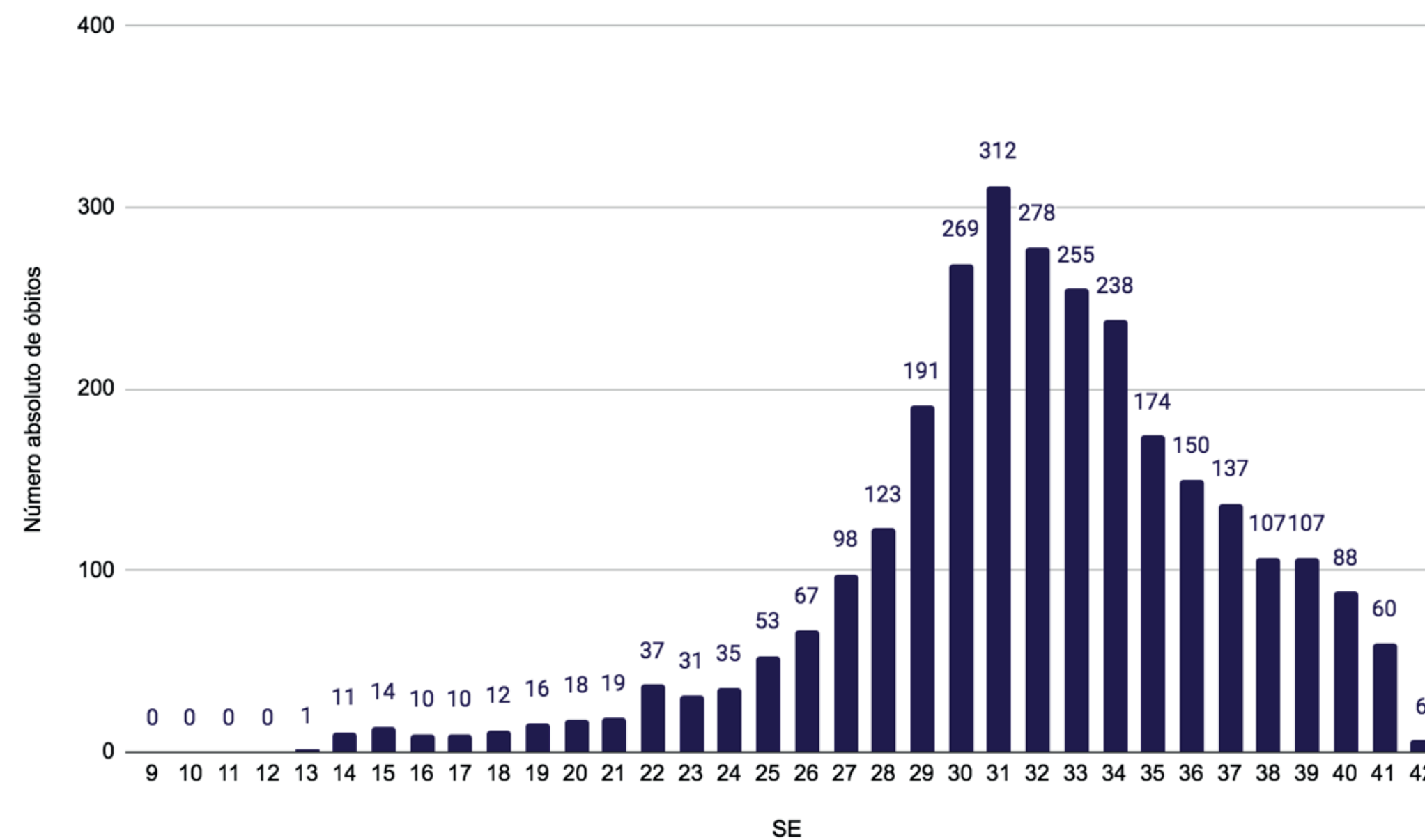
## ► ÓBITOS POR COVID-19

Os óbitos no estado totalizam 2.927 óbitos até o dia 13 de outubro de 2020, com taxa de mortalidade de 40,9 casos/100 mil hab. e letalidade de 1,3. O mês de agosto registrou o maior número de óbitos desde o começo da pandemia com 1.051 óbitos correspondendo a 35,9% de todos os óbitos ocorridos até o momento, em média foram a óbito 35 pessoas por dia no Estado no referido período. Já no mês de agosto foram registrado metade dos óbitos de agosto totalizando 508 óbitos.

Os **gráficos 9 e 10** mostram a distribuição por semana epidemiológica, a semana epidemiológica 31 encerrou em 312 óbitos (em média 43 óbitos/dia) e na SE 32 foram registrados 278 óbitos (em média 39 óbitos/dia), sendo estes os maiores números de óbitos por semana já registrados. A partir da SE 32 observa-se uma queda gradual nas semanas subsequentes no número de óbitos computados no estado, sendo que da SE 31 para a 39 o número de óbitos caiu mais da metade.

## ▶ ÓBITOS POR COVID-19

**Gráfico 9.** Número absoluto de óbitos por data do óbito, segundo a semana epidemiológica, Santa Catarina, 2020.



Fonte: Painel CONASS

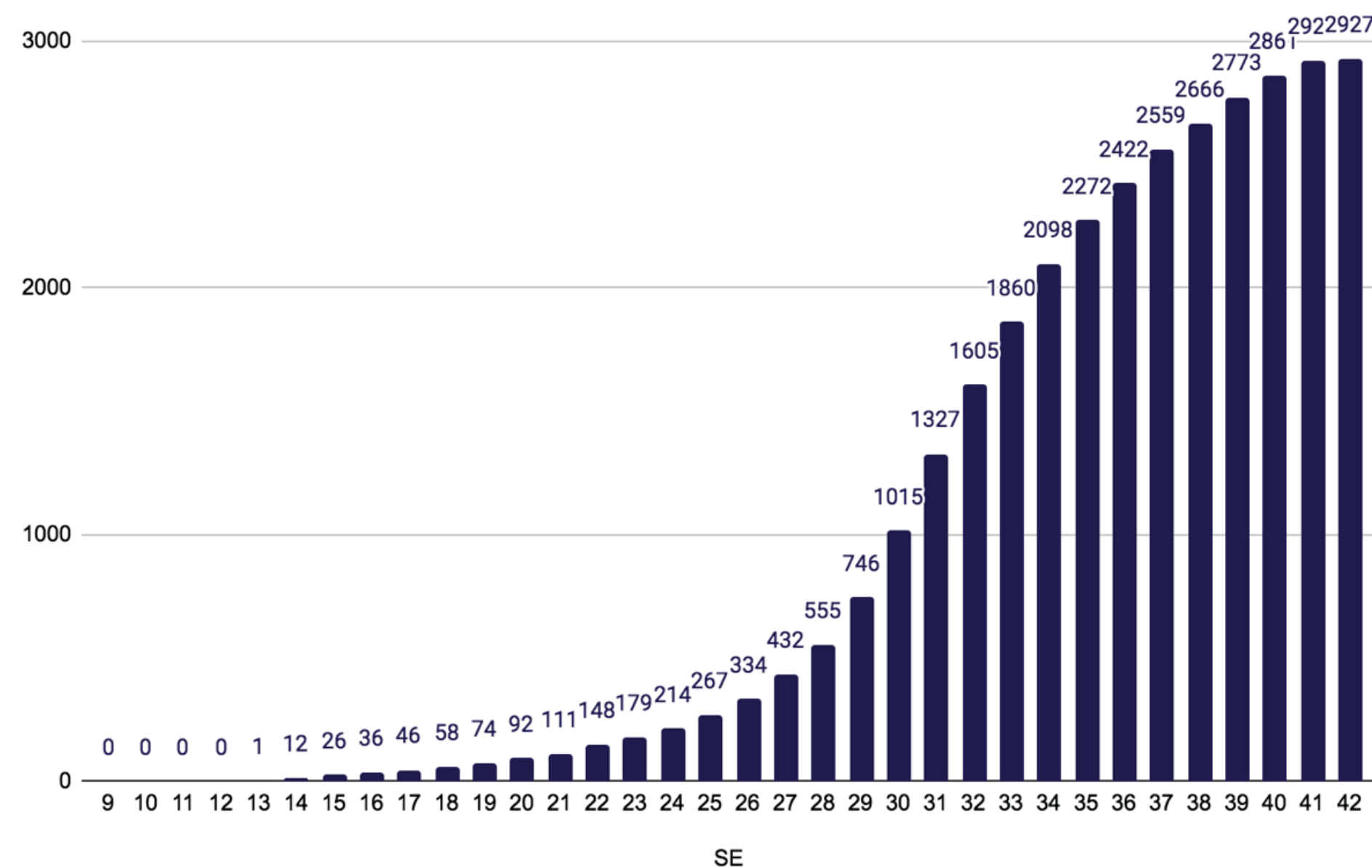
Notas: (i) Quando a data de início dos sintomas não estava disponível, a referência utilizada foi a data de coleta dos exames;

(ii) Dados atualizados em 13/10/2020 - 19:30h; (iii) Dados sujeitos a alterações.



## ▶ ÓBITOS POR COVID-19

**Gráfico 10.** Número acumulado de óbitos de COVID-19, por semana epidemiológica, Santa Catarina, 2020.



Fonte: Painel CONASS

Notas: (i) Quando a data de início dos sintomas não estava disponível, a referência utilizada foi a data de coleta dos exames;

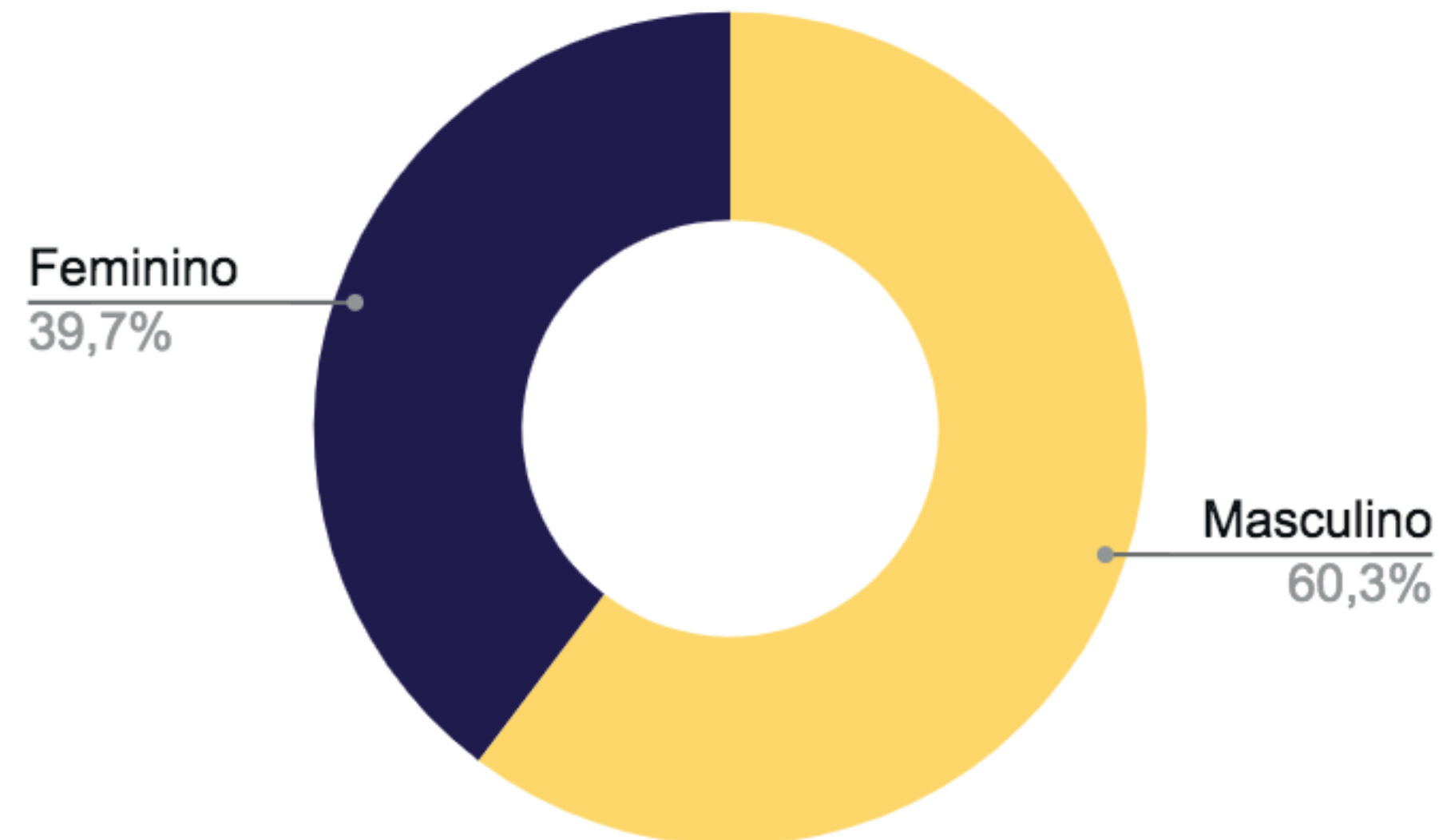
(ii) Dados atualizados em 13/10/2020 - 19:30h; (iii) Dados sujeitos a alterações.

## ▶ ÓBITOS POR COVID-19

Os estudos epidemiológicos revelaram diferenças específicas do sexo na incidência e mortalidade em humanos após infecção por SARS-CoV-2 com os homens experimentando mortalidade mais alta em comparação com as mulheres. Considerando o perfil sócio demográfico dos óbitos, observa-se que o sexo masculino é mais afetado (60,3%) diferente da proporção entre os infectados, a qual é maior entre as mulheres (51,3%). Em relação ao perfil de comorbidades entre os óbitos **(gráfico 12)**, as mais prevalentes são as doenças cardiovasculares com 51,9%, seguido por Diabetes Melittus (34,8%) e hipertensão arterial (21,6%). No que se refere aos sinais e sintomas, 70,7% dos pacientes que evoluíram a óbito apresentaram tosse, 83,7% febre e 60,4% dispneia **(gráfico 13)**.

## ▶ ÓBITOS POR COVID-19

**Gráfico 11.** Proporção de óbitos de COVID-19, segundo sexo, Santa Catarina, 2020.

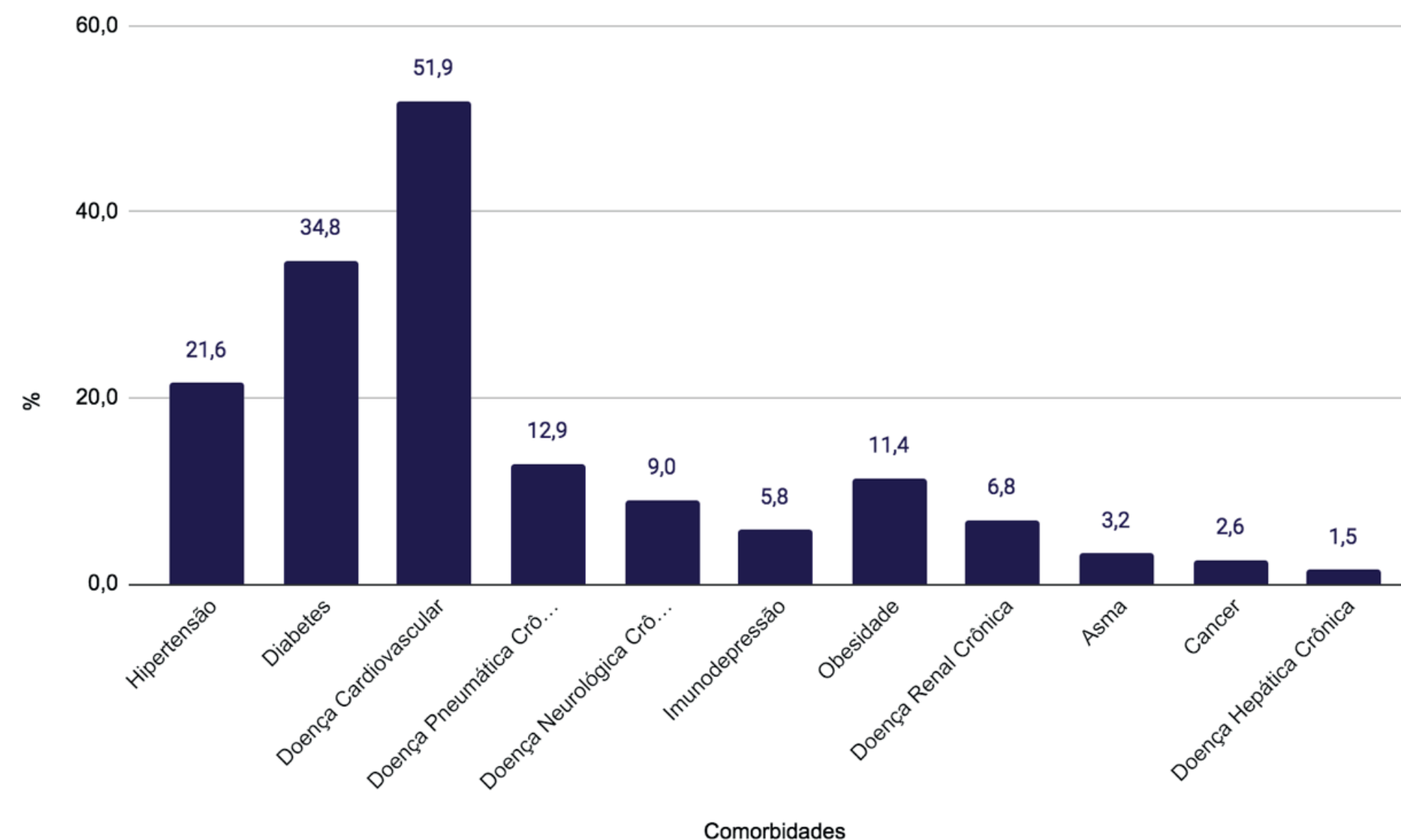


Fonte: Painel CONASS

Notas: (i) Quando a data de início dos sintomas não estava disponível, a referência utilizada foi a data de coleta dos exames;  
(ii) Dados atualizados em 13/10/2020 - 19:30h; (iii) Dados sujeitos a alterações.

## ▶ ÓBITOS POR COVID-19

**Gráfico 12.** Proporção de óbitos de COVID-19, segundo comorbidades, Santa Catarina, 2020.



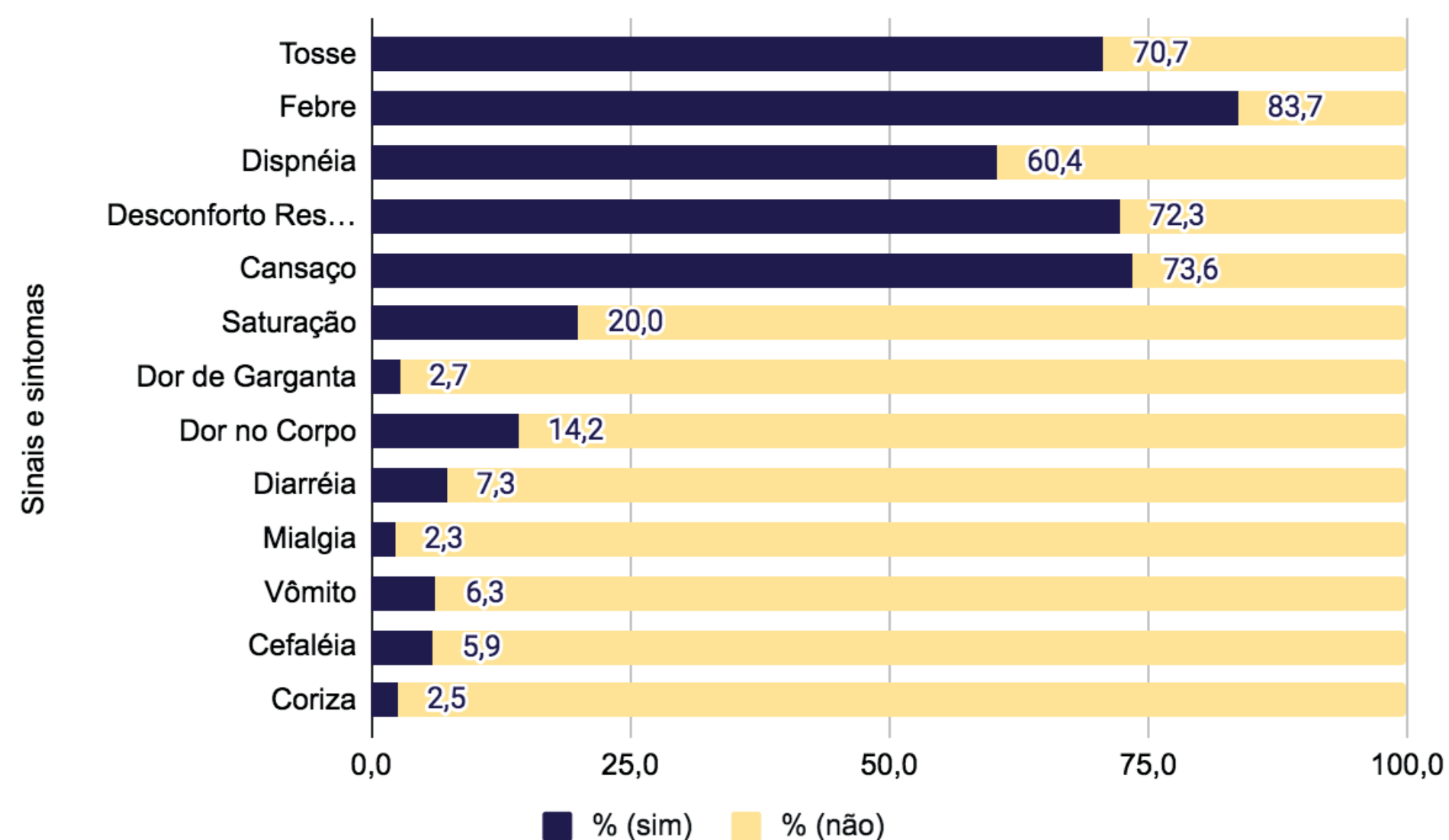
Fonte: Painel CONASS

Notas: (i) Quando a data de início dos sintomas não estava disponível, a referência utilizada foi a data de coleta dos exames;

(ii) Dados atualizados em 13/10/2020 - 19:30h; (iii) Dados sujeitos a alterações.

## ▶ ÓBITOS POR COVID-19

**Gráfico 13.** Proporção de sinais e sintomas entre os óbitos de COVID-19, Santa Catarina, 2020.



Fonte: Painel CONASS

Notas: (i) Quando a data de início dos sintomas não estava disponível, a referência utilizada foi a data de coleta dos exames;

(ii) Dados atualizados em 13/10/2020 - 19:30h; (iii) Dados sujeitos a alterações.



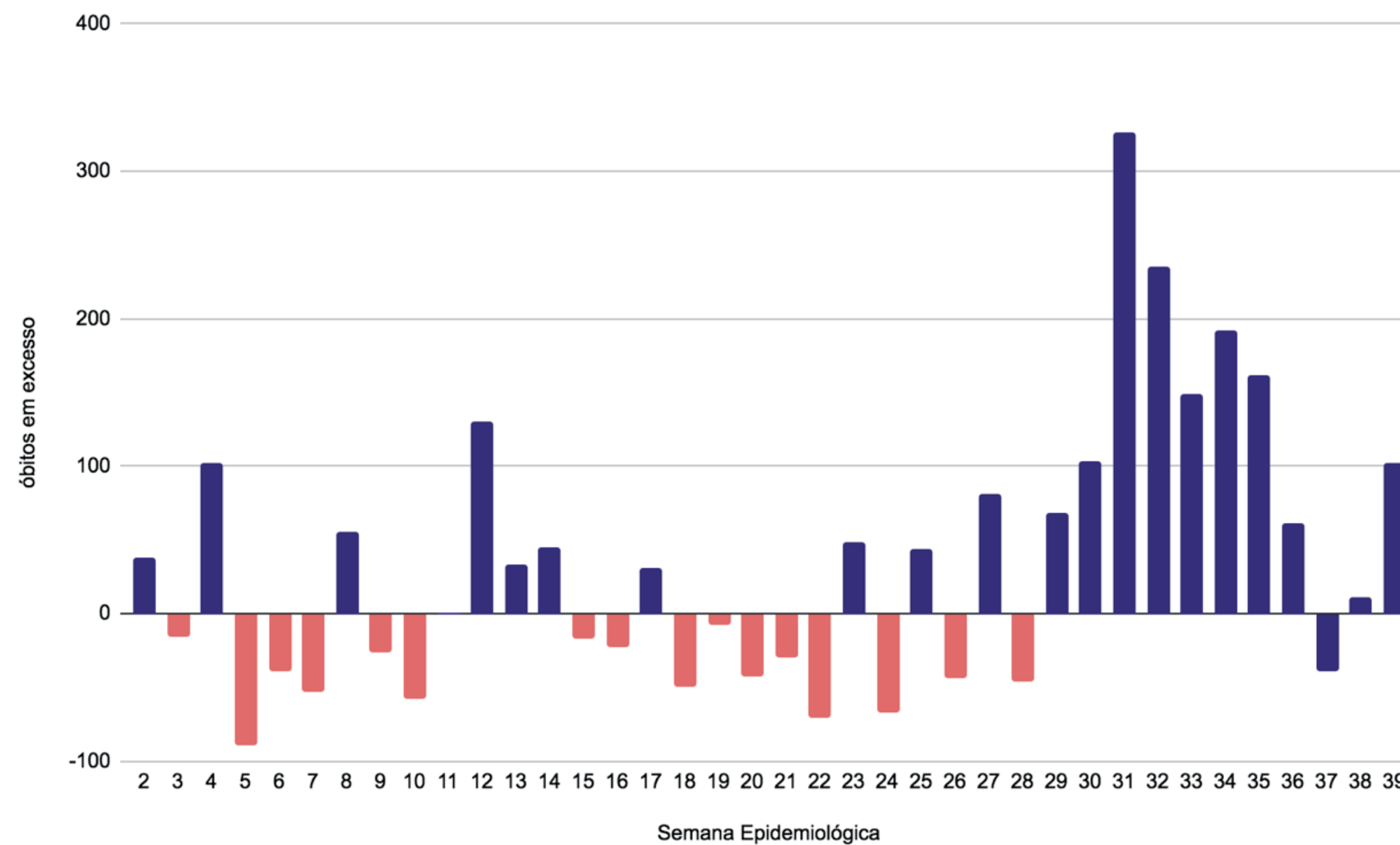
## ► ÓBITOS POR COVID-19

O **gráfico 14** apresenta o excesso de óbitos por semana epidemiológica no Estado comparando o ano de 2019 e o ano de 2020. O cálculo desta análise é realizado contabilizando os novos óbitos totais na semana em 2020 subtraído dos óbitos totais ocorridos na mesma semana no ano de 2019. Essa análise é particularmente importante porque as mortes em excesso, que são mortes acima da média histórica, analisam as mortes por todas as causas durante a pandemia e compara com as mortes no mesmo período em anos anteriores e pode indicar uma visão mais precisa, ainda que provisória, da verdadeira mortalidade durante a pandemia de coronavírus.

Sendo assim, as SE que demonstraram um excedente de óbitos, foram observadas principalmente após a SE 29, a SE 31 teve um excedente de 326 óbitos e a SE 32 de 235 óbitos, coincidindo com o pico de óbitos por COVID-19 no Estado, que contabilizou 304 óbitos e 273 óbitos nas respectivas SE, demonstrando que o excesso encontrado é compatível com os registros de óbitos por COVID-19 no Estado, demonstrando que as estatísticas oficiais do estado estão fidedignas aos registros civis.

## ► ÓBITOS POR COVID-19

**Gráfico 14.** Excesso de óbitos totais em 2020 no Estado de Santa Catarina, 2019-2020.



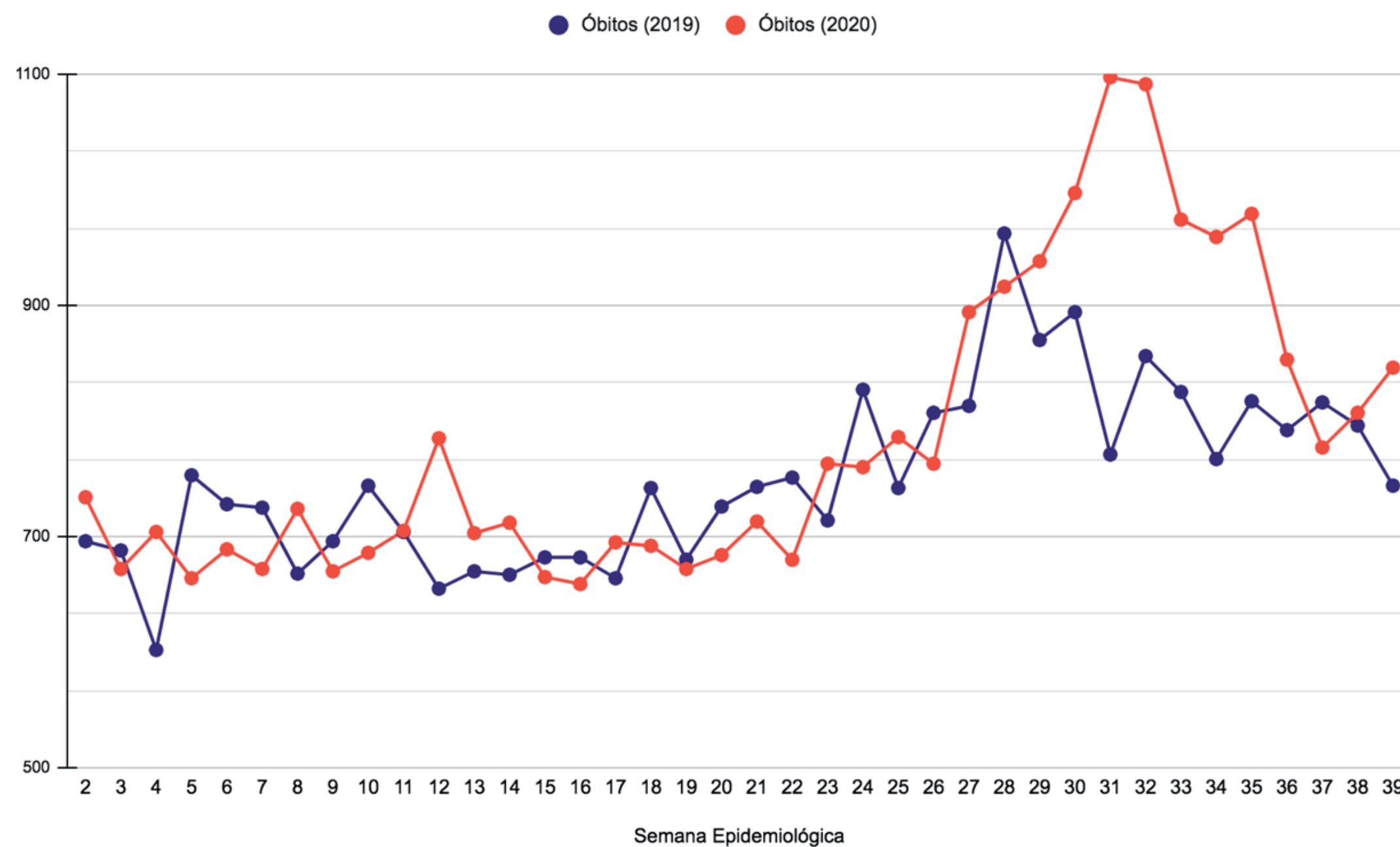
Fonte: Registro Civil

## ► ÓBITOS POR COVID-19

O **gráfico 15** mostra o número absoluto de óbitos ocorridos por todas as causas em 2019 e em 2020, segundo a semana epidemiológica no Estado de Santa Catarina, nota-se que a tendência de óbitos ao longo das semanas ocorre de forma relativamente homogênea entre os anos, com flutuações, picos e quedas em ambos, sem que se observe nenhum padrão específico que aponte uma anormalidade na maioria dos dados da série. Todavia, na SE 12 e 13, bem como a partir da SE 29 observa-se que em 2020 houve um maior número de óbitos registrados quando comparado a 2019, considerando especificamente a SE 29 coincide com o aumento do número de óbitos por COVID-19. A partir da SE 35 inicia a queda no número de óbitos em 2020, bem como nas semanas subsequentes, chegando a atingir na SE 37 um número menor de óbitos em 2020 em relação a 2019 (-39 óbitos).

## ▶ ÓBITOS POR COVID-19

**Gráfico 15.** Número absoluto de óbitos por todas as causas em 2019 e 2020, por semana epidemiológica, Santa Catarina.



Fonte: Registro Civil

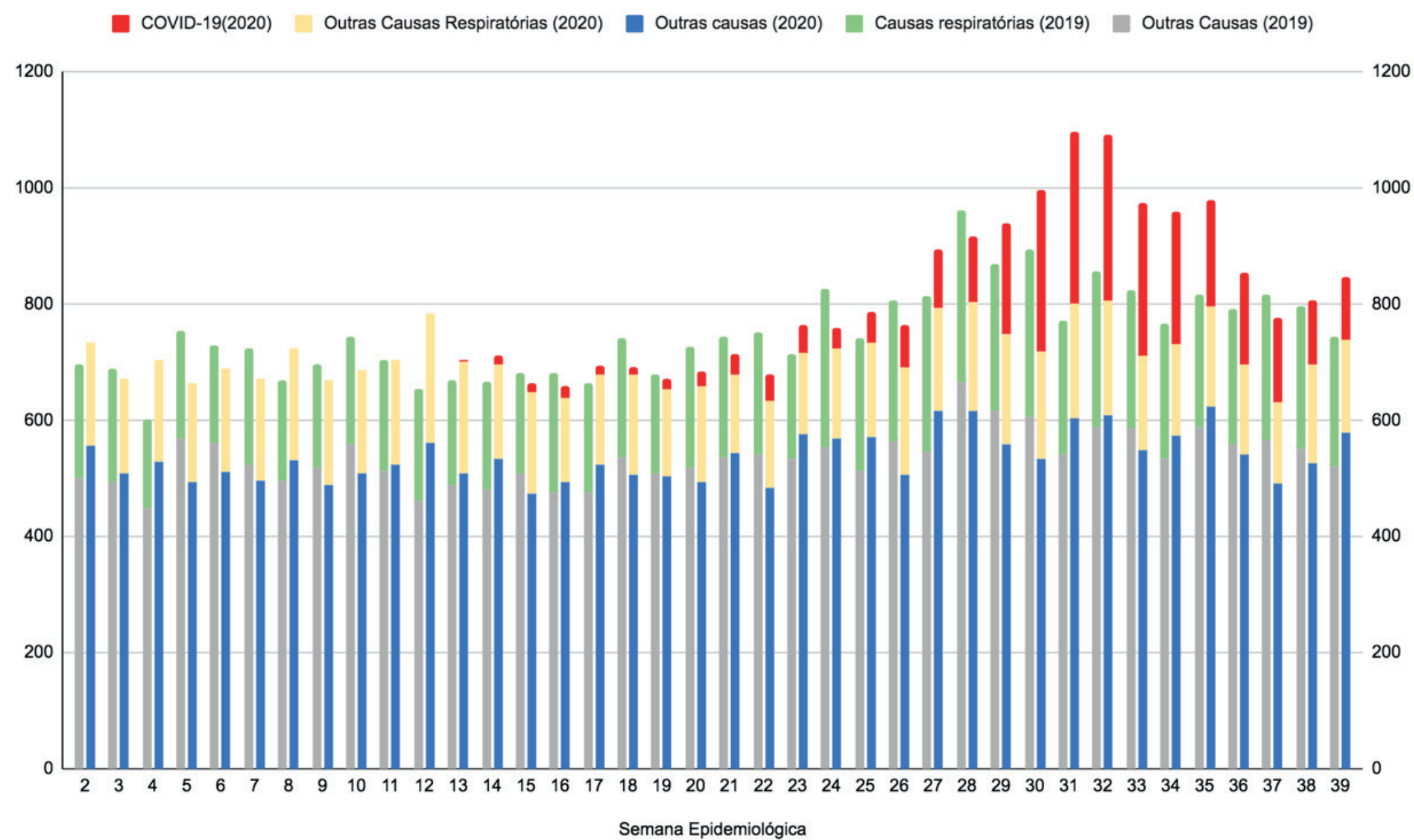
## ► ÓBITOS POR COVID-19

Verificando os óbitos ocorridos em 2019 e 2020, segundo as causas dos óbitos por semana epidemiológica é possível inferir que os óbitos classificados como por outras causas se mantêm relativamente equiparáveis entre os dois anos analisados. Da mesma forma ocorre com os óbitos por causas respiratórias até a SE 15, no entanto a partir da semana 16 observa-se que no ano de 2019 o número de óbitos por causas respiratórias foi ligeiramente maior que o ano de 2020. Contudo, nesta mesma semana observa-se o aumento das mortes por COVID-19 no Estado, sendo mais perceptível a diferença entre óbitos por outras doenças respiratórias em ambos os anos a partir da SE 27, onde ocorreu uma queda nas mortes por outras doenças respiratórias e concomitantemente com o aumento de óbitos por COVID-19 (**gráfico 16**).



## ▶ ÓBITOS POR COVID-19

**Gráfico 16.** Novos óbitos por causas agrupadas por semana Epidemiológica, Santa Catarina, 2019-2020.



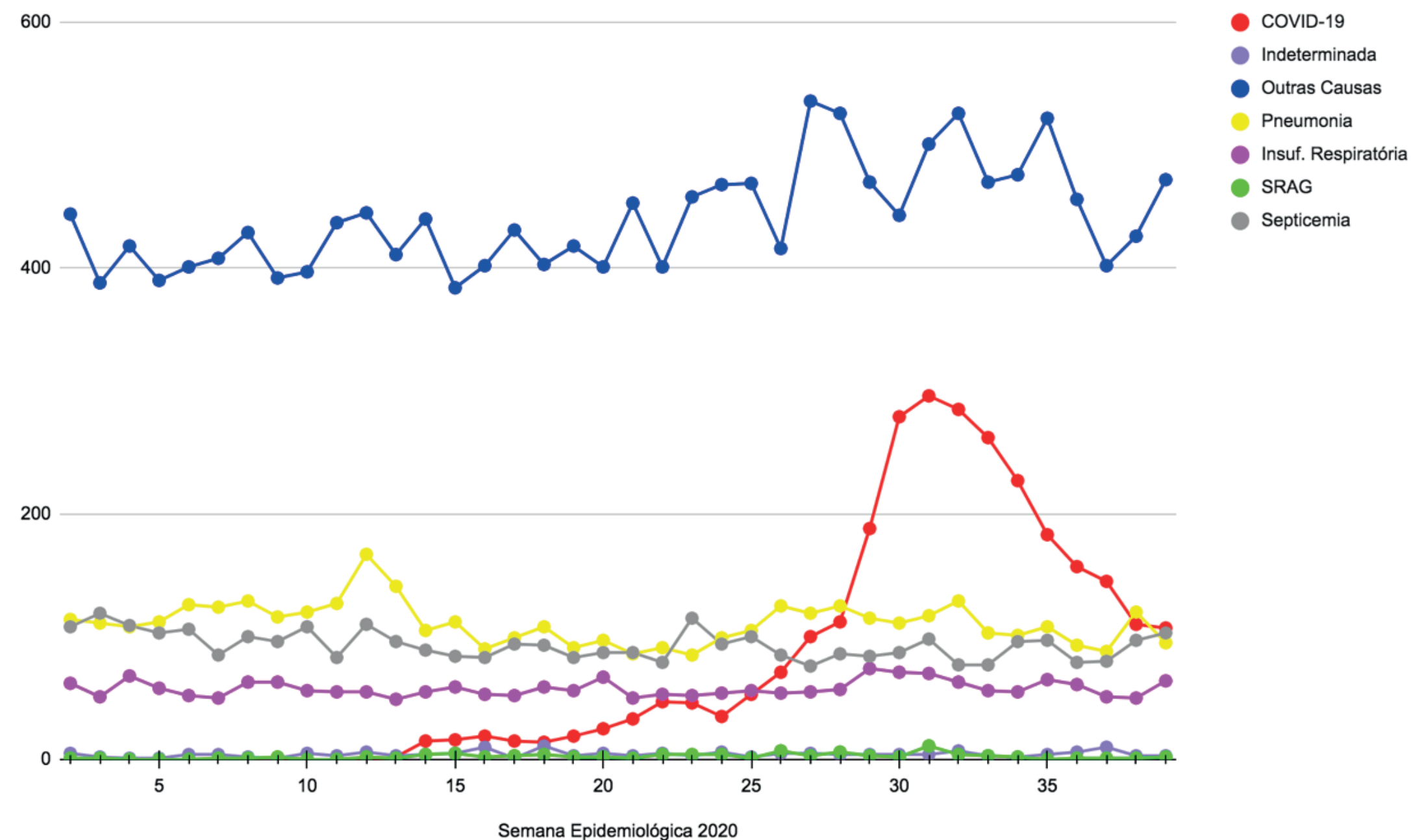
Fonte: Registro Civil

## ▶ ÓBITOS POR COVID-19

Outra análise que permite compreender a distribuição dos óbitos em Santa Catarina é a representada no **gráfico 17**, onde as causas dos óbitos foram estratificadas em COVID-19, pneumonia, SRAG, insuficiência respiratória, septicemia, causas indeterminadas e outras causas de morte, por semana epidemiológica e considerando a ocorrência de números absolutos em cada semana. Observa-se que até a SE 25 o número de óbitos por pneumonia, insuficiência respiratória e septicemia eram maiores que os óbitos por COVID-19, e a partir da SE 25 os óbitos por COVID-19 iniciam um crescimento se tornando superior as outras causas de morte a partir da SE 29. E a partir da SE 38 passa a ter o mesmo número de óbitos que mortes por pneumonia.

## ▶ ÓBITOS POR COVID-19

**Gráfico 17.** Número absoluto de óbitos, segundo as causas, por semana epidemiológica em 2020 no Estado de Santa Catarina.



Fonte: Registro Civil



# ANEXOS

## ► ANEXOS

**Tabela 2.** Número absoluto de casos, taxa de incidência, número absoluto de óbitos, taxa de mortalidade e letalidade de COVID-19, segundo município de residência, Santa Catarina, 2020.

Município	População	Casos	Incidência	Óbitos	Taxa de mortalidade	Letalidade
Abdon Batista	2563	144	5618,4	0	0,0	0,0
Abelardo Luz	17904	438	2446,4	5	27,9	1,1
Agrolândia	10864	179	1647,6	6	55,2	3,4
Agronômica	5448	84	1541,9	3	55,1	3,6
Água Doce	7145	138	1931,4	3	42,0	2,2
Águas de Chapecó	6486	53	817,1	0	0,0	0,0
Águas Frias	2366	111	4691,5	0	0,0	0,0
Águas Mornas	6469	163	2519,7	2	30,9	1,2
Alfredo Wagner	10036	201	2002,8	1	10,0	0,5
Alto Bela Vista	1937	28	1445,5	1	51,6	3,6
Anchieta	5638	33	585,3	1	17,7	3,0
Angelina	4801	95	1978,8	0	0,0	0,0
Anita Garibaldi	7133	246	3448,8	1	14,0	0,4
Anitápolis	3232	55	1701,7	0	0,0	0,0



## ► ANEXOS

Município	População	Casos	Incidência	Óbitos	Taxa de mortalidade	Letalidade
Antônio Carlos	8513	305	3582,8	11	129,2	3,6
Apiúna	10743	89	828,4	3	27,9	3,4
Arabutã	4267	76	1781,1	2	46,9	2,6
Araquari	38129	914	2397,1	15	39,3	1,6
Araranguá	68228	2081	3050,1	44	64,5	2,1
Armazém	8674	281	3239,6	5	57,6	1,8
Arroio Trinta	3550	67	1887,3	0	0,0	0,0
Arvoredo	2240	51	2276,8	1	44,6	2,0
Ascurra	7934	154	1941,0	2	25,2	1,3
Atalanta	3210	40	1246,1	0	0,0	0,0
Aurora	5679	80	1408,7	0	0,0	0,0
Balneário Arroio do Silva	13071	446	3412,1	7	53,6	1,6
Balneário Barra do Sul	10795	499	4622,5	8	74,1	1,6
Balneário Camboriú	142295	7375	5182,9	93	65,4	1,3
Balneário Gaivota	10979	190	1730,6	7	63,8	3,7
Balneário Piçarras	23147	906	3914,1	10	43,2	1,1

## ► ANEXOS

Município	População	Casos	Incidência	Óbitos	Taxa de mortalidade	Letalidade
Balneário Rincão	12760	397	3111,3	10	78,4	2,5
Bandeirante	2678	11	410,8	0	0,0	0,0
Barra Bonita	1677	3	178,9	0	0,0	0,0
Barra Velha	29168	874	2996,4	17	58,3	1,9
Bela Vista do Toldo	6337	7	110,5	0	0,0	0,0
Belmonte	2706	6	221,7	0	0,0	0,0
Benedito Novo	11652	154	1321,7	2	17,2	1,3
Biguaçu	68481	2259	3298,7	34	49,6	1,5
Blumenau	357199	12370	3463,1	154	43,1	1,2
Bocaina do Sul	3474	28	806,0	2	57,6	7,1
Bom Jardim da Serra	4743	124	2614,4	1	21,1	0,8
Bom Jesus	3010	94	3122,9	3	99,7	3,2
Bom Jesus do Oeste	2142	24	1120,4	1	46,7	0,0
Bom Retiro	9966	96	963,3	4	40,1	0,0
Bombinhas	19769	1181	5974,0	9	45,5	0,8
Botuverá	5246	160	3049,9	0	0,0	0,0

## ► ANEXOS

Município	População	Casos	Incidência	Óbitos	Taxa de mortalidade	Letalidade
Braço do Norte	33450	2316	6923,8	20	59,8	0,9
Braço do Trombudo	3743	52	1389,3	1	26,7	1,9
Brunópolis	2420	33	1363,6	0	0,0	0,0
Brusque	134723	5875	4360,8	57	42,3	1,0
Caçador	78595	1007	1281,3	31	39,4	3,1
Caibi	6148	45	731,9	2	32,5	4,4
Calmon	3346	10	298,9	1	29,9	0,0
Camboriú	82989	2845	3428,2	46	55,4	1,6
Campo Alegre	11978	168	1402,6	5	41,7	3,0
Campo Belo do Sul	7016	83	1183,0	1	14,3	0,0
Campo Erê	8526	100	1172,9	0	0,0	0,0
Campos Novos	36244	1383	3815,8	16	44,1	1,2
Canelinha	12240	533	4354,6	10	81,7	1,9
Canoinhas	54401	682	1253,7	10	18,4	1,5
Capão Alto	2525	24	950,5	1	39,6	0,0
Capinzal	22848	1927	8434,0	8	35,0	0,4

## ► ANEXOS

Município	População	Casos	Incidência	Óbitos	Taxa de mortalidade	Letalidade
Capivari de Baixo	24871	997	4008,7	14	56,3	1,4
Catanduvas	10861	207	1905,9	2	18,4	1,0
Caxambu do Sul	3642	127	3487,1	1	27,5	0,8
Celso Ramos	2728	95	3482,4	1	36,7	0,0
Cerro Negro	3124	45	1440,5	1	32,0	0,0
Chapadão do Lageado	2988	40	1338,7	1	33,5	0,0
Chapecó	220367	7066	3206,5	71	32,2	1,0
Cocal do Sul	16684	506	3032,8	18	107,9	3,6
Concórdia	74641	3340	4474,8	23	30,8	0,7
Cordilheira Alta	4453	76	1706,7	1	22,5	1,3
Coronel Freitas	9981	309	3095,9	2	20,0	0,6
Coronel Martins	2549	9	353,1	0	0,0	0,0
Correia Pinto	12795	378	2954,3	9	70,3	2,4
Corupá	15909	350	2200,0	5	31,4	1,4
Criciúma	215186	7405	3441,2	107	49,7	1,4
Cunha Porã	11086	136	1226,8	0	0,0	0,0

## ► ANEXOS

Município	População	Casos	Incidência	Óbitos	Taxa de mortalidade	Letalidade
Cunhataí	1962	7	356,8	0	0,0	0,0
Curitibanos	39745	669	1683,2	10	25,2	1,5
Descanso	8250	105	1272,7	2	24,2	1,9
Dionísio Cerqueira	15498	93	600,1	4	25,8	4,3
Dona Emma	4146	110	2653,2	0	0,0	0,0
Doutor Pedrinho	4064	70	1722,4	3	73,8	0,0
Entre Rios	3203	355	11083,4	4	124,9	1,1
Ermo	2063	83	4023,3	1	48,5	1,2
Erval Velho	4412	149	3377,2	3	68,0	2,0
Faxinal dos Guedes	10667	401	3759,3	4	37,5	1,0
Flor do Sertão	1582	24	1517,1	0	0,0	0,0
Florianópolis	500973	14977	2989,6	139	27,7	0,9
Formosa do Sul	2510	82	3266,9	1	39,8	0,0
Forquilhinha	26793	937	3497,2	9	33,6	1,0
Fraiburgo	36443	514	1410,4	9	24,7	1,8
Frei Rogério	2023	47	2323,3	2	98,9	0,0



## ► ANEXOS

Município	População	Casos	Incidência	Óbitos	Taxa de mortalidade	Letalidade
Galvão	2873	18	626,5	0	0,0	0,0
Garopaba	23078	460	1993,2	2	8,7	0,4
Garuva	18145	506	2788,6	8	44,1	1,6
Gaspar	69639	2894	4155,7	35	50,3	1,2
Governador Celso Ramos	14471	759	5245,0	7	48,4	0,9
Grão-Pará	6569	212	3227,3	2	30,4	0,9
Gravatal	11501	509	4425,7	9	78,3	1,8
Guabiruba	23832	769	3226,8	9	37,8	1,2
Guaraciaba	10090	139	1377,6	1	9,9	0,7
Guaramirim	44819	1725	3848,8	18	40,2	1,0
Guarujá do Sul	5160	11	213,2	0	0,0	0,0
Guatambu	4704	145	3082,5	0	0,0	0,0
Herval d'Oeste	22606	810	3583,1	13	57,5	1,6
Ibiam	1957	29	1481,9	0	0,0	0,0
Ibicaré	3202	85	2654,6	1	31,2	1,2
Ibirama	18950	529	2791,6	8	42,2	1,5

## ► ANEXOS

Município	População	Casos	Incidência	Óbitos	Taxa de mortalidade	Letalidade
Içara	56421	1465	2596,6	12	21,3	0,8
Ilhota	14184	582	4103,2	4	28,2	0,7
Imaruí	10135	288	2841,6	3	29,6	1,0
Imbituba	44853	1470	3277,4	11	24,5	0,7
Imbuia	6197	61	984,3	1	16,1	1,6
Indaial	69425	1658	2388,2	13	18,7	0,8
Iomerê	2945	30	1018,7	0	0,0	0,0
Ipira	4446	92	2069,3	1	22,5	1,1
Iporã do Oeste	8996	83	922,6	2	22,2	2,4
Ipuacu	7514	497	6614,3	3	39,9	0,6
Ipumirim	7593	178	2344,3	1	13,2	0,6
Iraceminha	3976	91	2288,7	0	0,0	0,0
Irani	10419	205	1967,6	1	9,6	0,5
Irati	1930	77	3989,6	2	103,6	2,6
Irineópolis	11222	43	383,2	0	0,0	0,0
Itá	6169	136	2204,6	1	16,2	0,7

## ► ANEXOS

Município	População	Casos	Incidência	Óbitos	Taxa de mortalidade	Letalidade
Itaiópolis	21669	225	1038,3	6	27,7	2,7
Itajaí	219536	8148	3711,5	168	76,5	2,1
Itapema	65312	3307	5063,4	66	101,1	2,0
Itapiranga	16872	454	2690,8	5	29,6	1,1
Itapoá	20576	441	2143,3	11	53,5	2,5
Ituporanga	25086	571	2276,2	7	27,9	1,2
Jaborá	3936	83	2108,7	1	25,4	1,2
Jacinto Machado	10416	208	1996,9	3	28,8	1,4
Jaguaruna	20024	1057	5278,7	8	40,0	0,8
Jaraguá do Sul	177697	3443	1937,6	42	23,6	1,2
Jardinópolis	1570	52	3312,1	0	0,0	0,0
Joaçaba	30118	1145	3801,7	9	29,9	0,8
Joinville	590466	23237	3935,4	351	59,4	1,5
José Boiteux	4997	320	6403,8	4	80,0	0,0
Jupiá	2101	60	2855,8	0	0,0	0,0
Lacerdópolis	2246	44	1959,0	1	44,5	0,0

## ► ANEXOS

Município	População	Casos	Incidência	Óbitos	Taxa de mortalidade	Letalidade
Lages	157544	3509	2227,3	74	47,0	2,1
Laguna	45814	1091	2381,4	17	37,1	1,6
Lajeado Grande	1427	37	2592,9	1	70,1	2,7
Laurentino	6970	111	1592,5	0	0,0	0,0
Lauro Müller	15244	638	4185,3	10	65,6	1,6
Lebon Régis	12107	41	338,6	3	24,8	0,0
Leoberto Leal	3041	51	1677,1	0	0,0	0,0
Lindóia do Sul	4563	262	5741,8	2	43,8	0,8
Lontras	12130	175	1442,7	2	16,5	1,1
Luiz Alves	12859	284	2208,6	1	7,8	0,4
Luzerna	5685	184	3236,6	1	17,6	0,5
Macieira	1775	3	169,0	1	56,3	0,0
Mafra	56292	462	820,7	3	5,3	0,6
Major Gercino	3442	132	3835,0	3	87,2	0,0
Major Vieira	8103	54	666,4	2	24,7	0,0
Maracajá	7293	172	2358,4	4	54,8	2,3

## ► ANEXOS

Município	População	Casos	Incidência	Óbitos	Taxa de mortalidade	Letalidade
Maravilha	25762	804	3120,9	14	54,3	1,7
Marema	1797	66	3672,8	1	55,6	1,5
Massaranduba	16916	650	3842,5	1	5,9	0,2
Matos Costa	2520	28	1111,1	0	0,0	0,0
Meleiro	7015	251	3578,0	5	71,3	2,0
Mirim Doce	2309	41	1775,7	1	43,3	2,4
Modelo	4209	95	2257,1	2	47,5	2,1
Mondaí	11742	58	494,0	0	0,0	0,0
Monte Carlo	9866	252	2554,2	5	50,7	2,0
Monte Castelo	8275	58	700,9	1	12,1	1,7
Morro da Fumaça	17796	695	3905,4	8	45,0	1,2
Morro Grande	2893	94	3249,2	0	0,0	0,0
Navegantes	81475	2876	3529,9	49	60,1	1,7
Nova Erechim	5019	175	3486,8	3	59,8	1,7
Nova Itaberaba	4331	65	1500,8	0	0,0	0,0
Nova Trento	14549	649	4460,8	3	20,6	0,5

## ► ANEXOS

Município	População	Casos	Incidência	Óbitos	Taxa de mortalidade	Letalidade
Nova Veneza	15166	633	4173,8	7	46,2	1,1
Novo Horizonte	2442	40	1638,0	0	0,0	0,0
Orleans	22912	1017	4438,7	13	56,7	1,3
Otacílio Costa	18744	599	3195,7	3	16,0	0,5
Ouro	7295	462	6333,1	2	27,4	0,4
Ouro Verde	2217	63	2841,7	4	180,4	0,0
Paial	1505	24	1594,7	0	0,0	0,0
Painel	2359	8	339,1	0	0,0	0,0
Palhoça	171797	6587	3834,2	58	33,8	0,9
Palma Sola	7423	60	808,3	0	0,0	0,0
Palmeira	2627	57	2169,8	0	0,0	0,0
Palmitos	16169	278	1719,3	5	30,9	1,8
Papanduva	19320	107	553,8	6	31,1	5,6
Paraíso	3437	13	378,2	0	0,0	0,0
Passo de Torres	8823	214	2425,5	2	22,7	0,9
Passos Maia	4147	67	1615,6	1	24,1	1,5



## ► ANEXOS

Município	População	Casos	Incidência	Óbitos	Taxa de mortalidade	Letalidade
Paulo Lopes	7494	303	4043,2	2	26,7	0,7
Pedras Grandes	3976	101	2540,2	5	125,8	5,0
Penha	32531	1082	3326,1	21	64,6	1,9
Peritiba	2787	73	2619,3	1	35,9	1,4
Pescaria Brava	10091	633	6272,9	5	49,5	0,8
Petrolândia	5937	29	488,5	1	16,8	3,4
Pinhalzinho	20313	384	1890,4	1	4,9	0,3
Pinheiro Preto	3555	25	703,2	1	28,1	4,0
Piratuba	3854	213	5526,7	1	25,9	0,5
Planalto Alegre	2870	79	2752,6	0	0,0	0,0
Pomerode	33447	867	2592,2	5	14,9	0,6
Ponte Alta	4682	134	2862,0	2	42,7	1,5
Ponte Alta do Norte	3414	79	2314,0	1	29,3	1,3
Ponte Serrada	11593	130	1121,4	6	51,8	4,6
Porto Belo	21388	837	3913,4	7	32,7	0,8
Porto União	35398	201	567,8	4	11,3	2,0

## ► ANEXOS

Município	População	Casos	Incidência	Óbitos	Taxa de mortalidade	Letalidade
Pouso Redondo	17453	207	1186,0	5	28,6	2,4
Praia Grande	7319	152	2076,8	3	41,0	2,0
Presidente Castello Branco	1568	59	3762,8	0	0,0	0,0
Presidente Getúlio	17471	480	2747,4	5	28,6	1,0
Presidente Nereu	2287	41	1792,7	2	87,5	0,0
Princesa	2924	24	820,8	0	0,0	0,0
Quilombo	9887	310	3135,4	8	80,9	2,6
Rancho Queimado	2878	57	1980,5	3	104,2	5,3
Rio das Antas	6205	26	419,0	2	32,2	0,0
Rio do Campo	5940	54	909,1	0	0,0	0,0
Rio do Oeste	7489	89	1188,4	2	26,7	2,2
Rio do Sul	71061	1174	1652,1	11	15,5	0,9
Rio dos Cedros	11676	127	1087,7	3	25,7	0,0
Rio Fortuna	4611	183	3968,8	4	86,7	2,2
Rio Negrinho	42302	536	1267,1	3	7,1	0,6
Rio Rufino	2483	31	1248,5	1	40,3	3,2

## ► ANEXOS

Município	População	Casos	Incidência	Óbitos	Taxa de mortalidade	Letalidade
Riqueza	4598	65	1413,7	1	21,7	1,5
Rodeio	11551	260	2250,9	2	17,3	0,8
Romelândia	4786	65	1358,1	0	0,0	0,0
Salete	7642	137	1792,7	1	13,1	0,7
Saltinho	3781	29	767,0	0	0,0	0,0
Salto Veloso	4718	42	890,2	1	21,2	2,4
Sangão	12678	485	3825,5	3	23,7	0,6
Santa Cecília	16830	254	1509,2	6	35,7	2,4
Santa Helena	2223	28	1259,6	0	0,0	0,0
Santa Rosa de Lima	2142	94	4388,4	1	46,7	0,0
Santa Rosa do Sul	8358	307	3673,1	6	71,8	2,0
Santa Terezinha	8787	36	409,7	1	11,4	2,8
Santa Terezinha do Pro- gresso	2428	69	2841,8	1	41,2	1,4
Santiago do Sul	1260	65	5158,7	0	0,0	0,0
Santo Amaro da Imperatriz	23245	698	3002,8	16	68,8	2,3

## ► ANEXOS

Município	População	Casos	Incidência	Óbitos	Taxa de mortalidade	Letalidade
São Bento do Sul	84507	699	827,2	13	15,4	1,9
São Bernardino	2336	44	1883,6	0	0,0	0,0
São Bonifácio	2838	77	2713,2	1	35,2	0,0
São Carlos	11281	79	700,3	2	17,7	2,5
São Cristóvão do Sul	5549	85	1531,8	2	36,0	0,0
São Domingos	9445	278	2943,4	0	0,0	0,0
São Francisco do Sul	52721	1379	2615,7	30	56,9	2,2
São João Batista	37424	1286	3436,3	24	64,1	1,9
São João do Itaperiú	3733	188	5036,2	2	53,6	1,1
São João do Oeste	6381	145	2272,4	4	62,7	2,8
São João do Sul	7297	181	2480,5	2	27,4	1,1
São Joaquim	26952	349	1294,9	6	22,3	1,7
São José	246586	8703	3529,4	91	36,9	1,0
São José do Cedro	13829	77	556,8	0	0,0	0,0
São José do Cerrito	8295	117	1410,5	2	24,1	0,0
São Lourenço do Oeste	24076	224	930,4	4	16,6	1,8

## ► ANEXOS

Município	População	Casos	Incidência	Óbitos	Taxa de mortalidade	Letalidade
São Ludgero	13410	666	4966,4	5	37,3	0,8
São Martinho	3180	219	6886,8	2	62,9	0,9
São Miguel da Boa Vista	1820	114	6263,7	0	0,0	0,0
São Miguel do Oeste	40482	709	1751,4	2	4,9	0,3
São Pedro de Alcântara	5823	295	5066,1	1	17,2	0,3
Saudades	9745	155	1590,6	0	0,0	0,0
Schroeder	21365	469	2195,2	2	9,4	0,4
Seara	17541	639	3642,9	3	17,1	0,5
Serra Alta	3263	57	1746,9	0	0,0	0,0
Siderópolis	14007	411	2934,2	7	50,0	1,7
Sombrio	30374	736	2423,1	17	56,0	2,3
Sul Brasil	2461	71	2885,0	0	0,0	0,0
Taió	18395	375	2038,6	5	27,2	1,3
Tangará	8676	138	1590,6	3	34,6	2,2
Tigrinhos	1633	96	5878,8	0	0,0	0,0
Tijucas	38407	1964	5113,7	27	70,3	1,4

## ► ANEXOS

Município	População	Casos	Incidência	Óbitos	Taxa de mortalidade	Letalidade
Timbé do Sul	5348	172	3216,2	3	56,1	1,7
Timbó	44238	1109	2506,9	12	27,1	1,1
Timbó Grande	7877	38	482,4	1	12,7	0,0
Três Barras	19275	380	1971,5	3	15,6	0,8
Treviso	3929	165	4199,5	2	50,9	1,2
Treze de Maio	7081	286	4039,0	0	0,0	0,0
Treze Tílias	7840	124	1581,6	0	0,0	0,0
Trombudo Central	7360	130	1766,3	4	54,3	3,1
Tubarão	105686	5485	5189,9	92	87,1	1,7
Tunápolis	4543	403	8870,8	0	0,0	0,0
Turvo	12899	398	3085,5	3	23,3	0,8
União do Oeste	2464	44	1785,7	0	0,0	0,0
Urubici	11235	145	1290,6	2	17,8	0,0
Urupema	2465	2	81,1	0	0,0	0,0
Urussanga	21268	819	3850,9	16	75,2	2,0
Vargeão	3573	42	1175,5	2	56,0	4,8



## ► ANEXOS

Município	População	Casos	Incidência	Óbitos	Taxa de mortalidade	Letalidade
Vargem	2477	84	3391,2	1	40,4	0,0
Vargem Bonita	4492	91	2025,8	1	22,3	1,1
Vidal Ramos	6338	37	583,8	1	15,8	2,7
Videira	53065	1757	3311,0	16	30,2	0,9
Vitor Meireles	4979	67	1345,7	0	0,0	0,0
Witmarsum	3965	37	933,2	0	0,0	0,0
Xanxerê	50982	2219	4352,5	32	62,8	1,4
Xavantina	3933	99	2517,2	0	0,0	0,0
Xaxim	28706	1169	4072,3	31	108,0	2,7
Zortéa	3363	356	10585,8	2	59,5	0,6

**SECRETARIA DE ESTADO DA SAÚDE  
SUPERINTENDÊNCIA DE VIGILÂNCIA EM SAÚDE  
DIRETORIA DE VIGILÂNCIA EPIDEMIOLÓGICA**

---



**[WWW.CORONAVIRUS.SC.GOV.BR](http://WWW.CORONAVIRUS.SC.GOV.BR)**